

Κοινωνική Επιχειρηματικότητα και Ένταξη

Γιώργος Ησαΐας
Σύμβουλος
INNOVADE LI LTD



Mediterranean
Migration Network

www.migrationnetwork.org



Το Μεσογειακό Δίκτυο Μετανάστευσης διαχειρίζεται από το διεθνές, μη κερδοσκοπικό κέντρο CARDET, σε συνεργασία με την εταιρεία συμβούλων INNOVADE. Η Δράση «Εγκαθίδρυση πολύπλευρων δικτύων με Μεσογειακές χώρες», (Δράση 7, Ευρωπαϊκό Ταμείο Ένταξης Υψηλών Τρίτων Χωρών, Ετήσιο Πρόγραμμα 2010) συγχρηματοδοτείται από το Ευρωπαϊκό Ταμείο Ένταξης Υψηλών Τρίτων Χωρών (75%) και την Κυπριακή Δημοκρατία (25%). Το περιεχόμενο αυτής της δημοσίευσης είναι αποκλειστική ευθύνη του CARDET LTD και δεν αντικατοπτρίζει σε καμία περίπτωση τις απόψεις της Ευρωπαϊκής Ένωσης ή/και της Κυπριακής Δημοκρατίας.



ΕΥΡΩΠΑΪΚΗ ΕΝΩΣΗ



ΚΥΠΡΙΑΚΗ ΔΗΜΟΚΡΑΤΙΑ
ΥΠΟΥΡΓΕΙΟ ΕΞΩΤΕΡΙΚΩΝ



Έργο συγχρηματοδοτούμενο
από το Ευρωπαϊκό Ταμείο Ένταξης



SOLIDARITY FUNDS

ΑΛΛΗΛΕΓΓΥΗ, ΠΡΟΟΔΟΣ, ΕΥΗΜΕΡΙΑ – SOLIDARITY, PROGRESS, PROSPERITY

Ένταξη

Ευρωπαϊκή Ένωση: Αναγνωρίζει της δυνατότητας της μετανάστευσης στην ανάπτυξη μιας ανταγωνιστικής και βιώσιμης ευρωπαϊκής οικονομίας (Strategy 2020, Stockholm Programme)

Ένταξη: «Η ένταξη είναι μια δυναμική, αμφίδρομη διαδικασία αμοιβαίας προσαρμογής όλων των μεταναστών και των κατοίκων των κρατών μελών»

Βασικό μέρος της διαδικασίας ένταξης είναι η Απασχόληση

(“Common Basic Principles for Integration,” 2004)

Κοινωνική Επιχειρηματικότητα

Προσπάθεια ορισμού:

Κοινωνική Επιχειρηματικότητα, κοινωνικός επιχειρηματίας, κοινωνικές επιχειρήσεις

- Απουσία κοινά αποδεκτού ορισμού
- Φάσμα ορισμών για τους κοινωνικούς επιχειρηματίες, οι οποίοι μπορούν να κατηγοριοποιηθούν σε
 - Κοινωνικούς μεταρρυθμιστές
 - Ηγέτες του «τρίτου τομέα»
 - Επιχειρηματίες με κοινωνική αποστολή

Κοινωνικός Επιχειρηματίας

- «Κοινωνικός επιχειρηματίας είναι αυτός που αναγνωρίζει ένα κοινωνικό πρόβλημα και χρησιμοποιεί επιχειρηματικές αρχές για να οργανώσει, δημιουργήσει, και διευθύνει μια κοινωνική επιχείρηση ώστε να επιτύχει την επιθυμητή κοινωνική αλλαγή” (wikipedia)
- Κοινωνικός επιχειρηματίας είναι το άτομο με καινοτόμες λύσεις για τα πιο επείγοντα προβλήματα της κοινωνίας...που προσφέρει νέες ιδέες για ευρείας κλίμακας αλλαγή. (Ashoka)

Κοινωνική Επιχειρηματικότητα

- «Κοινά χαρακτηριστικά» (κοινωνικός σκοπός και επιχειρηματική δραστηριότητα)
- “Social Enterprise UK” ορίζει ως κοινωνικές επιχειρήσεις «τις επιχειρήσεις που εμπορεύονται για κοινωνικούς ή περιβαλλοντικούς σκοπούς»
- Η Ευρωπαϊκή Επιτροπή προσπαθεί να τις ορίσει ως «επιχειρήσεις που έχουν κοινωνικούς στόχους, δεν πληρώνουν μερίσματα, και επαναπενδύουν κέρδη για την επίτευξη των στόχων»

Τομείς Κοινωνικών Επιχειρήσεων

- Ένταξη στην αγορά εργασίας (εκπαίδευση και την ένταξη των ανέργων)
- Υπηρεσίες υποστήριξης (π.χ. υπηρεσίες φροντίδας, υπηρεσίες για τους ηλικιωμένους, υπηρεσίες και υποστήριξη για τα άτομα με ειδικές ανάγκες)
- Τοπική ανάπτυξη σε υποβαθμισμένες περιοχές

Ένταξη στην Αγορά Εργασίας

- Ορισμένες κοινωνικές επιχειρήσεις προσφέρουν μόνιμες θέσεις εργασίας σε αυτούς που είναι πιο σοβαρά αποκλεισμένοι
- Κάποιες άλλες προσφέρουν απασχόληση και κατάρτιση για καθορισμένη περίοδο (work integration social enterprises).

Δυνατότητα ΚΕ στην αντιμετώπιση κοινωνικών προβλημάτων

- Μπορεί η ΚΕ να αντιμετωπίσει ή να αμβλύνει κοινωνικά/περιβαλλοντικά προβλήματα;
- Σκεπτικισμός
- Απουσία παραδειγμάτων
- “The breakthrough”: Η επιτυχία του Muhammad Yunus και της Grameen Bank

Video “Social Entrepreneurs: Pioneering Social Change”

Grameen Bank, 2011

Αριθμός δανειοληπτών	8.34 million
Συνολικά μηνιαία δάνεια	121,64 million US \$
Γυναίκες (Δανειολήπτριες)	96%
Ποσοστό εξοφλούμενων δανείων	96.53%

Εξέλιξη ΚΕ

- 2006: Απονομή του Βραβείου Νόμπελ Ειρήνης στον Muhammad Yunus και την Grameen Bank “για τις προσπάθειες τους να δημιουργήσουν οικονομική και κοινωνική ανάπτυξη από τα κάτω.” (Grameen, 2011)

Σήμερα:

- Πληθώρα επιτυχημένων κοινωνικών επιχειρήσεων και πρωτοβουλιών προώθησης της Κοινωνικής Επιχειρηματικότητας

Jamie Oliver's Fifteen

Το εστιατόριο «χρησιμοποιεί την μαγεία του φαγητού ώστε να δώσει σε άνεργους νέους την ευκαιρία για ένα καλύτερο μέλλον». (www.fifteen.net)



Μέσα σε πραγματικό περιβάλλον εργασίας, οι νέοι μαθαίνουν από εμπειρογνώμονες του τομέα και αποκτούν εργασιακές δεξιότητες. Επιπλέον, αποκτούν

- αυξημένα επίπεδα υπευθυνότητας
- αυξάνεται η εμπιστοσύνη και η πίστη τους ότι μπορούν να επιτύχουν στη ζωή τους

Μελέτη Περίπτωσης «Acta Vista»

Τοποθεσία: Μασσαλία, Γαλλία



Προφίλ Οργανισμού

- Έτος Ίδρυσης 2001
- Σύνδεσμος, με βάση τον νόμο 1901 του κράτους
- Μη-κερδοσκοπικός οργανισμός
- Ιδρυτής: Arnaud Castagnede
- Βραβείο Κοινωνικής Επιχειρηματικότητας Schwab 2006
- Βραβείο για την Απασχόληση, 2008
- Μέλος του ASHOKA

Σκοπός

- Εργοδότηση και κοινωνική ενσωμάτωση ανθρώπων με προβλήματα ενσωμάτωσης στην αγορά εργασίας

Επιχειρηματική Δραστηριότητα

- Διατήρηση Πολιτιστικής Κληρονομιάς

Στοιχεία

- Μέσος αριθμός επωφελούμενων τον χρόνο: 200
- Συνολικός αριθμός επωφελούμενων από την δημιουργία του οργανισμού: περίπου 2,000
- Αριθμός εργαζομένων: 17
- Αριθμός «χώρων εργασίας»: 4

Απασχόληση

- Έχουν συμβόλαιο 6 με 12 μήνες
- Ο μικτός τους μισθός τους (μαζί με τις κοινωνικές ασφαλίσσεις) είναι 1,014€
- Καθαρός μισθός: 790€ (ο οποίος είναι ο κατώτατος μισθός στη Γαλλία)

(Στοιχεία 2011)

Προφίλ Απασχολούμενων

- Η πλειοψηφία τους είναι νέοι (κάτω από 26)
- Μακροπρόθεσμα άνεργοι
- Αντιμετωπίζουν προβλήματα στην εξεύρεση εργασία λόγω προσωπικών ή κοινωνικών προβλημάτων
- Ανήκουν σε ευπαθείς ομάδες, μετανάστες, πρώην φυλακισμένοι, κλπ

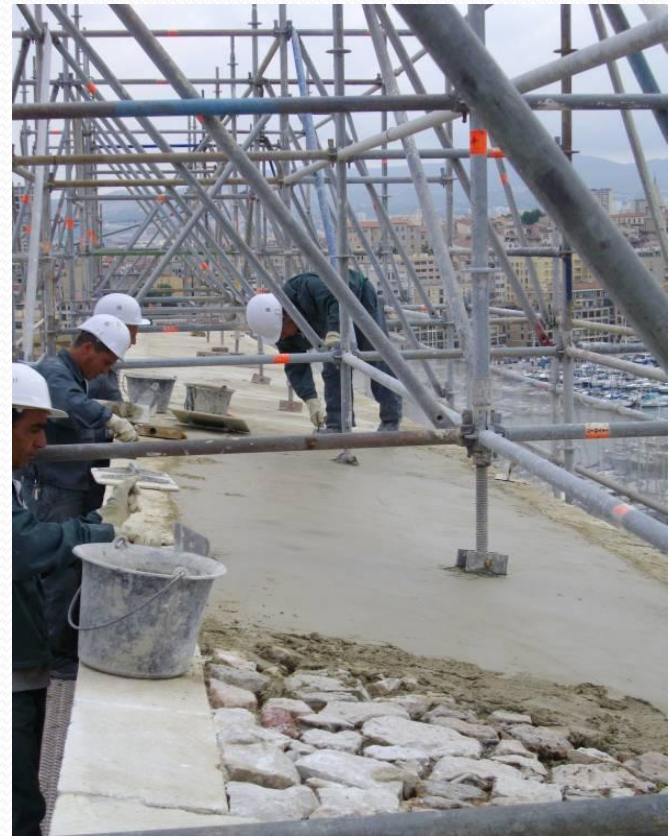
Εργοτάξιο (Νήσος Frioul)



Εργοτάξιο (St. Nicholas Fortress)



Κατά την διάρκεια της εργασίας



Δομή Υποστήριξης

➤ **Site Manager:**

Ο οποίος παρέχει εκπαίδευση κατά την διάρκεια της εργασίας (on-the-job training)

➤ **Project Manager:**

Ο οποίος παρέχει καθοδήγηση και συμβουλευτική (προσωπική ανάπτυξη και εξεύρεση μόνιμης απασχόλησης)

Πηγές Εσόδων

2010 (Estimate)

- 78% από δημόσιους οργανισμούς
- 12% από ιδιωτικά συμβόλαια
- 7% από fundraising
- 3% άλλα

Ετήσιος Κύκλος Εργασιών

2005	1 841 000€
2008	2 177 000€
2009	3 226 000€
2010	3 549 000€ est
2011	4 049 000€ est

Συμπερασματικά

- Το μοντέλο Κοινωνικής Επιχειρηματικότητας που υλοποιεί η Acta Vista διατηρεί την πολιτιστική κληρονομιά αλλά και ταυτόχρονα δίνει χέρι βοήθειας στην απασχόληση και την κατάρτιση σε άτομα ευπαθών ομάδων
- Επιβεβαιώνει ότι οι Κοινωνικές Επιχειρήσεις μπορούν να είναι βιώσιμες
- Συζήτηση: Μπορεί το συγκεκριμένο μοντέλο να βοηθήσει την κοινωνική ενσωμάτωση μεταναστών στην Κύπρο και πως;

Στοιχεία επικοινωνίας

E-mail: isaias@cytanet.com.cy

Κιν. 99571660